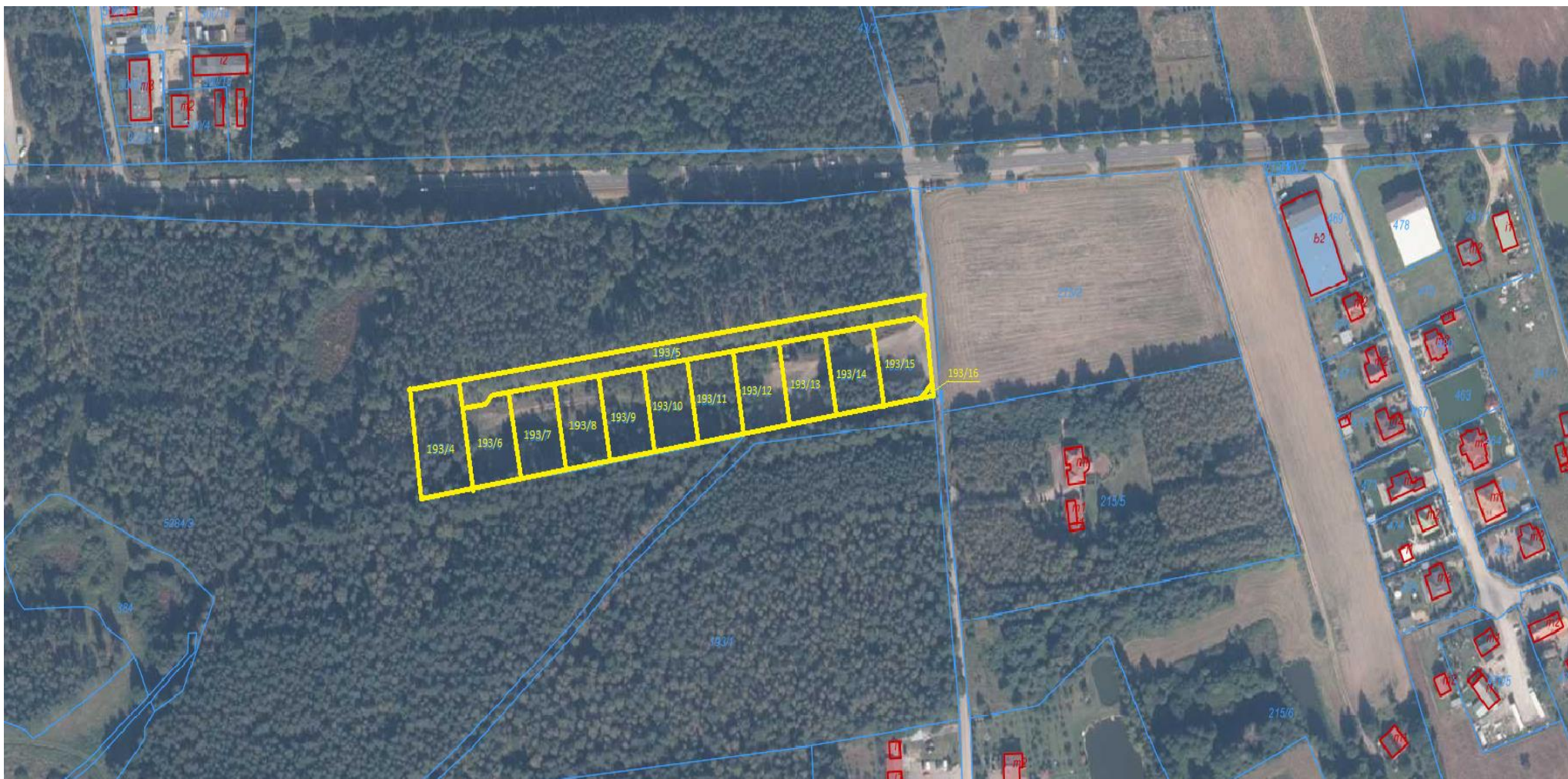


Zarząd Powiatu Golubsko-Dobrzyńskiego

ogłasza **czwarty** przetarg ustny nieograniczony na sprzedaż nieruchomości niezabudowanych stanowiących własność Powiatu Golubsko-Dobrzyńskiego położonych w obrębie Białkowo, gm. Golub-Dobrzyń, dla których Sąd Rejonowy w Golubiu-Dobrzyniu IV Wydział Ksiąg Wieczystych prowadzi księgę wieczystą nr TO1G/00014319/8



Lp.	Oznaczenie nieruchomości według księgi wieczystej oraz katastru nieruchomości	Pow. nieruch.	Opis nieruchomości	Przeznaczenie nieruchomości i sposób jej zagospodarowania	Cena wywoławcza w zł	Wadium w zł
1	2	3	4	5	6	7
1	TOIG/00014319/8 Sąd Rejonowy w Golubiu-Dobrzyniu IV Wydział Ksiąg Wieczystych, działki położone w obrębie Białkowo , gm. Golub-Dobrzyń, oznaczone nr geod. 193/4 wraz z udziałem do 1/11 części działki oznaczonej nr geod. 193/5 o pow. 0,2745 ha	0,1624 ha	Działka niezabudowana, zakrzaczona z pojedynczymi drzewami. Położona na terenie wsi w bezpośrednim sąsiedztwie obrzeży miasta Golubia-Dobrzynia w sąsiedztwie terenów leśnych i zabudowy mieszkalnej jednorodzinnej. Działka o regularnym kształcie, równinnym ukształtowaniu terenu w obszarze pomiędzy lasem, w sąsiedztwie drogi wojewódzkiej nr 534 (Golub-Dobrzyń – Rypin). Działka położona w obszarze z możliwością podłączenia do przebiegających w terenie sieci wodociągowej i elektrycznej, z projektowaną siecią kanalizacyjną. Dojazd drogą wojewódzką, drogą gminną o nawierzchni gruntowej, a następnie przez udział w działce 193/5. W bliskiej odległości Szpital Powiatowy. W ewidencji gruntów działka oznaczona jako użytek PsVI. Działka nr 193/5 stanowi drogę dojazdową nieurządzoną o nawierzchni gruntowej.	Brak planu. Dla pierwotnej działki nr 193/3 (przed podziałem) została wydana decyzja nr 1/2017 o warunkach zabudowy z dnia 17.01.2017 r. znak: TI.6730.2.2017 dla inwestycji polegającej na budowie wolnostojącego budynku mieszkalnego jednorodzinnego z poddaszem użytkowym oraz możliwością wykonania garażu w podstawowej bryle budynku i podpiwniczenia.	67.405,00	3.370,25
2	TOIG/00014319/8 Sąd Rejonowy w Golubiu-Dobrzyniu IV Wydział Ksiąg Wieczystych, działki położone w obrębie Białkowo , gm. Golub-Dobrzyń, oznaczone nr geod. 193/6 wraz z udziałem do 1/11 części działki oznaczonej nr geod. 193/5 o pow. 0,2745 ha	0,1198 ha	Działka niezabudowana, zakrzaczona z pojedynczymi drzewami. Położona na terenie wsi w bezpośrednim sąsiedztwie obrzeży miasta Golubia-Dobrzynia w sąsiedztwie terenów leśnych i zabudowy mieszkalnej jednorodzinnej. Działka o regularnym kształcie, równinnym ukształtowaniu terenu w obszarze pomiędzy lasem, w sąsiedztwie drogi wojewódzkiej nr 534 (Golub-Dobrzyń – Rypin). Działka położona w obszarze z możliwością podłączenia do przebiegających w terenie sieci wodociągowej i elektrycznej, z projektowaną siecią kanalizacyjną. Dojazd drogą wojewódzką, drogą gminną o nawierzchni gruntowej, a następnie przez udział w działce 193/5. W bliskiej odległości Szpital Powiatowy. W ewidencji gruntów działka oznaczona jako użytek PsVI. Działka nr 193/5 stanowi drogę dojazdową nieurządzoną o nawierzchni gruntowej.	Brak planu. Dla pierwotnej działki nr 193/3 (przed podziałem) została wydana decyzja nr 1/2017 o warunkach zabudowy z dnia 17.01.2017 r. znak: TI.6730.2.2017 dla inwestycji polegającej na budowie wolnostojącego budynku mieszkalnego jednorodzinnego z poddaszem użytkowym oraz możliwością wykonania garażu w podstawowej bryle budynku i podpiwniczenia.	52.105,00	2.605,25
3	TOIG/00014319/8 Sąd Rejonowy w Golubiu-Dobrzyniu IV Wydział Ksiąg Wieczystych, działki położone	0,1143 ha	Działka niezabudowana, zakrzaczona z pojedynczymi drzewami. Położona na terenie wsi w bezpośrednim sąsiedztwie obrzeży miasta Golubia-Dobrzynia w sąsiedztwie terenów leśnych i zabudowy mieszkalnej jednorodzinnej. Działka o regularnym kształcie, równinnym ukształtowaniu terenu w obszarze pomiędzy lasem, w sąsiedztwie drogi	Brak planu. Dla pierwotnej działki nr 193/3 (przed podziałem) została wydana decyzja nr 1/2017 o warunkach zabudowy z dnia 17.01.2017 r. znak: TI.6730.2.2017 dla	50.150,00	2.507,50

	w obrębie Białkowo , gm. Golub-Dobrzyń, oznaczone nr geod. 193/7 wraz z udziałem do 1/11 części działki oznaczonej nr geod. 193/5 o pow. 0,2745 ha		województwie nr 534 (Golub-Dobrzyń – Rypin). Działka położona w obszarze z możliwością podłączenia do przebiegających w terenie sieci wodociągowej i elektrycznej, z projektowaną siecią kanalizacyjną. Dojazd drogą wojewódzką, drogą gminną o nawierzchni gruntowej, a następnie przez udział w działce 193/5. W bliskiej odległości Szpital Powiatowy. W ewidencji gruntów działka oznaczona jako użytek PsVI. Działka nr 193/5 stanowi drogę dojazdową nieurządzoną o nawierzchni gruntowej.	inwestycji polegającej na budowie wolnostojącego budynku mieszkalnego jednorodzinnego z poddaszem użytkowym oraz możliwością wykonania garażu w podstawowej bryle budynku i podpiwniczenia.		
4	TO1G/00014319/8 Sąd Rejonowy w Golubiu-Dobrzyniu IV Wydział Ksiąg Wieczystych, działki położone w obrębie Białkowo , gm. Golub-Dobrzyń, oznaczone nr geod. 193/8 wraz z udziałem do 1/11 części działki oznaczonej nr geod. 193/5 o pow. 0,2745 ha	0,1137 ha	Działka niezabudowana, zakrzaczona z pojedynczymi drzewami. Położona na terenie wsi w bezpośrednim sąsiedztwie obrzeży miasta Golubia-Dobrzynia w sąsiedztwie terenów leśnych i zabudowy mieszkalnej jednorodzinnej. Działka o regularnym kształcie, równinnym ukształtowaniu terenu w obszarze pomiędzy lasem, w sąsiedztwie drogi wojewódzkiej nr 534 (Golub-Dobrzyń – Rypin). Działka położona w obszarze z możliwością podłączenia do przebiegających w terenie sieci wodociągowej i elektrycznej, z projektowaną siecią kanalizacyjną. Dojazd drogą wojewódzką, drogą gminną o nawierzchni gruntowej, a następnie przez udział w działce 193/5. W bliskiej odległości Szpital Powiatowy. W ewidencji gruntów działka oznaczona jako użytek PsVI. Działka nr 193/5 stanowi drogę dojazdową nieurządzoną o nawierzchni gruntowej.	Brak planu. Dla pierwotnej działki nr 193/3 (przed podziałem) została wydana decyzja nr 1/2017 o warunkach zabudowy z dnia 17.01.2017 r. znak: TI.6730.2.2017 dla inwestycji polegającej na budowie wolnostojącego budynku mieszkalnego jednorodzinnego z poddaszem użytkowym oraz możliwością wykonania garażu w podstawowej bryle budynku i podpiwniczenia.	49.895,00	2.494,75
5	TO1G/00014319/8 Sąd Rejonowy w Golubiu-Dobrzyniu IV Wydział Ksiąg Wieczystych, działki położone w obrębie Białkowo , gm. Golub-Dobrzyń, oznaczone nr geod. 193/9 wraz z udziałem do 1/11 części działki oznaczonej nr geod. 193/5 o pow. 0,2745 ha	0,1131 ha	Działka niezabudowana, zakrzaczona z pojedynczymi drzewami. Położona na terenie wsi w bezpośrednim sąsiedztwie obrzeży miasta Golubia-Dobrzynia w sąsiedztwie terenów leśnych i zabudowy mieszkalnej jednorodzinnej. Działka o regularnym kształcie, równinnym ukształtowaniu terenu w obszarze pomiędzy lasem, w sąsiedztwie drogi wojewódzkiej nr 534 (Golub-Dobrzyń – Rypin). Działka położona w obszarze z możliwością podłączenia do przebiegających w terenie sieci wodociągowej i elektrycznej, z projektowaną siecią kanalizacyjną. Dojazd drogą wojewódzką, drogą gminną o nawierzchni gruntowej, a następnie przez udział w działce 193/5. W bliskiej odległości Szpital Powiatowy. W ewidencji gruntów działka oznaczona jako użytek PsVI. Działka nr 193/5 stanowi drogę dojazdową nieurządzoną o nawierzchni gruntowej.	Brak planu. Dla pierwotnej działki nr 193/3 (przed podziałem) została wydana decyzja nr 1/2017 o warunkach zabudowy z dnia 17.01.2017 r. znak: TI.6730.2.2017 dla inwestycji polegającej na budowie wolnostojącego budynku mieszkalnego jednorodzinnego z poddaszem użytkowym oraz możliwością wykonania garażu w podstawowej bryle budynku i podpiwniczenia.	49.725,00	2.486,25
6	TO1G/00014319/8 Sąd Rejonowy	0,1125 ha	Działka niezabudowana, zakrzaczona z pojedynczymi drzewami. Położona na terenie wsi w bezpośrednim	Brak planu. Dla pierwotnej działki nr 193/3 (przed	49.470,00	2.473,50

	<p>w Golubiu-Dobrzyniu IV Wydział Ksiąg Wieczystych, działki położone w obrębie Białkowo, gm. Golub-Dobrzyń, oznaczone nr geod. 193/10 wraz z udziałem do 1/11 części działki oznaczonej nr geod. 193/5 o pow. 0,2745 ha</p>		<p>sąsiedztwie obrzeży miasta Golubia-Dobrzynia w sąsiedztwie terenów leśnych i zabudowy mieszkalnej jednorodzinnej. Działka o regularnym kształcie, równinnym ukształtowaniu terenu w obszarze pomiędzy lasem, w sąsiedztwie drogi wojewódzkiej nr 534 (Golub-Dobrzyń – Rypin). Działka położona w obszarze z możliwością podłączenia do przebiegających w terenie sieci wodociągowej i elektrycznej, z projektowaną siecią kanalizacyjną. Dojazd drogą wojewódzką, drogą gminną o nawierzchni gruntowej, a następnie przez udział w działce 193/5. W bliskiej odległości Szpital Powiatowy. W ewidencji gruntów działka oznaczona jako użytek PsVI. Działka nr 193/5 stanowi drogę dojazdową nieurządzoną, o nawierzchni gruntowej.</p>	<p>podziałem) została wydana decyzja nr 1/2017 o warunkach zabudowy z dnia 17.01.2017 r. znak: TI.6730.2.2017 dla inwestycji polegającej na budowie wolnostojącego budynku mieszkalnego jednorodzinnego z poddaszem użytkowym oraz możliwością wykonania garażu w podstawowej bryle budynku i podpiwniczenia.</p>		
7	<p>TOIG/00014319/8 Sąd Rejonowy w Golubiu-Dobrzyniu IV Wydział Ksiąg Wieczystych, działki położone w obrębie Białkowo, gm. Golub-Dobrzyń, oznaczone nr geod. 193/11 wraz z udziałem do 1/11 części działki oznaczonej nr geod. 193/5 o pow. 0,2745 ha</p>	0,1120 ha	<p>Działka niezabudowana, zakrzaczona z pojedynczymi drzewami. Położona na terenie wsi w bezpośrednim sąsiedztwie obrzeży miasta Golubia-Dobrzynia w sąsiedztwie terenów leśnych i zabudowy mieszkalnej jednorodzinnej. Działka o regularnym kształcie, równinnym ukształtowaniu terenu w obszarze pomiędzy lasem, w sąsiedztwie drogi wojewódzkiej nr 534 (Golub-Dobrzyń – Rypin). Działka położona w obszarze z możliwością podłączenia do przebiegających w terenie sieci wodociągowej i elektrycznej, z projektowaną siecią kanalizacyjną. Dojazd drogą wojewódzką, drogą gminną o nawierzchni gruntowej, a następnie przez udział w działce 193/5. W bliskiej odległości Szpital Powiatowy. W ewidencji gruntów działka oznaczona jako użytek PsVI. Działka nr 193/5 stanowi drogę dojazdową nieurządzoną o nawierzchni gruntowej.</p>	<p>Brak planu. Dla pierwotnej działki nr 193/3 (przed podziałem) została wydana decyzja nr 1/2017 o warunkach zabudowy z dnia 17.01.2017 r. znak: TI.6730.2.2017 dla inwestycji polegającej na budowie wolnostojącego budynku mieszkalnego jednorodzinnego z poddaszem użytkowym oraz możliwością wykonania garażu w podstawowej bryle budynku i podpiwniczenia.</p>	49.300,00	2465,00
8	<p>TOIG/00014319/8 Sąd Rejonowy w Golubiu-Dobrzyniu IV Wydział Ksiąg Wieczystych, działki położone w obrębie Białkowo, gm. Golub-Dobrzyń, oznaczone nr geod. 193/12 wraz z udziałem do 1/11 części działki oznaczonej nr geod. 193/5 o pow. 0,2745 ha</p>	0,1107 ha	<p>Działka niezabudowana, zakrzaczona. Położona na terenie wsi w bezpośrednim sąsiedztwie obrzeży miasta Golubia-Dobrzynia w sąsiedztwie terenów leśnych i zabudowy mieszkalnej jednorodzinnej. Działka o regularnym kształcie, równinnym ukształtowaniu terenu w obszarze pomiędzy lasem, w sąsiedztwie drogi wojewódzkiej nr 534 (Golub-Dobrzyń – Rypin). Działka położona w obszarze z możliwością podłączenia do przebiegającej w drodze sieci wodociągowej i w terenie sieci elektrycznej, z projektowaną siecią kanalizacyjną. Dojazd drogą wojewódzką, drogą gminną o nawierzchni gruntowej, a następnie przez udział w działce 193/5. W bliskiej odległości Szpital Powiatowy. W ewidencji gruntów działka oznaczona jako użytek PsVI. Działka nr 193/5</p>	<p>Brak planu. Dla pierwotnej działki nr 193/3 (przed podziałem) została wydana decyzja nr 1/2017 o warunkach zabudowy z dnia 17.01.2017 r. znak: TI.6730.2.2017 dla inwestycji polegającej na budowie wolnostojącego budynku mieszkalnego jednorodzinnego z poddaszem użytkowym oraz możliwością wykonania garażu w podstawowej bryle budynku</p>	50.405,00	2520,25

			stanowi drogę dojazdową nieurządzoną o nawierzchni gruntowej.	i podpiwniczenia.		
9	TO1G/00014319/8 Sąd Rejonowy w Golubiu-Dobrzyniu IV Wydział Ksiąg Wieczystych, działki położone w obrębie Białkowo , gm. Golub-Dobrzyń, oznaczone nr geod. 193/13 wraz z udziałem do 1/11 części działki oznaczonej nr geod. 193/5 o pow. 0,2745 ha	0,1101 ha	Działka niezabudowana, zakrzaczona. Położona na terenie wsi w bezpośrednim sąsiedztwie obrzeży miasta Golubia-Dobrzynia w sąsiedztwie terenów leśnych i zabudowy mieszkalnej jednorodzinnej. Działka o regularnym kształcie, równinnym ukształtowaniu terenu w obszarze pomiędzy lasem, w sąsiedztwie drogi wojewódzkiej nr 534 (Golub-Dobrzyń – Rypin). Działka położona w obszarze z możliwością podłączenia do przebiegającej w drodze sieci wodociągowej i w terenie sieci elektrycznej, z projektowaną siecią kanalizacyjną. Dojazd drogą wojewódzką, drogą gminną o nawierzchni gruntowej, a następnie przez udział w działce 193/5. W bliskiej odległości Szpital Powiatowy. W ewidencji gruntów działka oznaczona jako użytek PsVI. Działka nr 193/5 stanowi drogę dojazdową nieurządzoną o nawierzchni gruntowej.	Brak planu. Dla pierwotnej działki nr 193/3 (przed podziałem) została wydana decyzja nr 1/2017 o warunkach zabudowy z dnia 17.01.2017 r. znak: TI.6730.2.2017 dla inwestycji polegającej na budowie wolnostojącego budynku mieszkalnego jednorodzinnego z poddaszem użytkowym oraz możliwością wykonania garażu w podstawowej bryle budynku i podpiwniczenia.	50.235,00	2.511,75
10	TO1G/00014319/8 Sąd Rejonowy w Golubiu-Dobrzyniu IV Wydział Ksiąg Wieczystych, działki położone w obrębie Białkowo , gm. Golub-Dobrzyń, oznaczone nr geod. 193/14 wraz z udziałem do 1/11 części działki oznaczonej nr geod. 193/5 o pow. 0,2745 ha	0,1098 ha	Działka niezabudowana, zakrzaczona. Położona na terenie wsi w bezpośrednim sąsiedztwie obrzeży miasta Golubia-Dobrzynia w sąsiedztwie terenów leśnych i zabudowy mieszkalnej jednorodzinnej. Działka o regularnym kształcie, równinnym ukształtowaniu terenu w obszarze pomiędzy lasem, w sąsiedztwie drogi wojewódzkiej nr 534 (Golub-Dobrzyń – Rypin). Działka położona w obszarze z możliwością podłączenia do przebiegającej w drodze sieci wodociągowej i w terenie sieci elektrycznej, z projektowaną siecią kanalizacyjną. Dojazd drogą wojewódzką, drogą gminną o nawierzchni gruntowej, a następnie przez udział w działce 193/5. W bliskiej odległości Szpital Powiatowy. W ewidencji gruntów działka oznaczona jako użytek PsVI. Działka nr 193/5 stanowi drogę dojazdową nieurządzoną o nawierzchni gruntowej.	Brak planu. Dla pierwotnej działki nr 193/3 (przed podziałem) została wydana decyzja nr 1/2017 o warunkach zabudowy z dnia 17.01.2017 r. znak: TI.6730.2.2017 dla inwestycji polegającej na budowie wolnostojącego budynku mieszkalnego jednorodzinnego z poddaszem użytkowym oraz możliwością wykonania garażu w podstawowej bryle budynku i podpiwniczenia.	50.065,00	2.503,25
11	TO1G/00014319/8 Sąd Rejonowy w Golubiu-Dobrzyniu IV Wydział Ksiąg Wieczystych, działki położone w obrębie Białkowo , gm. Golub-Dobrzyń, oznaczone nr geod.	0,1189 ha	Działka (193/15 i 193/16) niezabudowana, zakrzaczona. Położona na terenie wsi w bezpośrednim sąsiedztwie obrzeży miasta Golubia-Dobrzynia w sąsiedztwie terenów leśnych i zabudowy mieszkalnej jednorodzinnej. Działka o regularnym kształcie, równinnym ukształtowaniu terenu w obszarze pomiędzy lasem, w sąsiedztwie drogi wojewódzkiej nr 534 (Golub-Dobrzyń – Rypin). Działka położona w obszarze z możliwością podłączenia do przebiegającej w drodze sieci wodociągowej i w terenie sieci elektrycznej, z projektowaną	Brak planu. Dla pierwotnej działki nr 193/3 (przed podziałem) została wydana decyzja nr 1/2017 o warunkach zabudowy z dnia 17.01.2017 r. znak: TI.6730.2.2017 dla inwestycji polegającej na budowie wolnostojącego budynku mieszkalnego	53.465,00	2.673,25

<p>193/15 o pow. 0,1176ha oraz nr geod. 193/16 o pow. 0,0013ha wraz z udziałem do 1/11 części działki oznaczonej nr geod. 193/5 o pow. 0,2745 ha</p>	<p>siecią kanalizacyjną. Dojazd drogą wojewódzką, drogą gminną o nawierzchni gruntowej, a następnie przez udział w działce 193/5. W bliskiej odległości Szpital Powiatowy. W ewidencji gruntów działka oznaczona jako użytek PsVI. Działka nr 193/5 stanowi drogę dojazdową nieurządzoną o nawierzchni gruntowej.</p>	<p>jednorodzinny z poddaszem użytkowym oraz możliwością wykonania garażu w podstawowej bryle budynku i podpiwniczenia.</p>		
---	---	--	--	--

1. **Do ceny sprzedaży należy doliczyć podatek VAT.**
2. Służebności i obciążenia – brak
3. Pierwszy przetarg odbył się dnia: 7 września 2021 r.
4. Drugi przetarg odbył się dnia: 18 listopada 2021 r.
5. Trzeci przetarg odbył się dnia: 20 stycznia 2022
6. Przetarg odbędzie się dnia **21 kwietnia 2022 r. o godzinie 10-tej w pokoju nr S5** – (Biuro Rady Powiatu) parter Starostwa Powiatowego w Golubiu-Dobrzyniu przy ulicy Plac Tysiąclecia 25.
7. Warunkiem przystąpienia do przetargu jest wpłacenie wadium na konto Starostwa Powiatowego w Golubiu-Dobrzyniu w Banku Spółdzielczym w Piotrkowie Kujawskim O/Zbójno nr 67 9551 0002 0105 2126 2000 0015, najpóźniej do dnia **15.04.2022 r.** (liczy się data wpływu środków na konto Starostwa). W tytule należy wpisać numer działki, na którą wpłacane jest wadium. Wadium wpłacone przez uczestnika, który przetarg wygrał, zalicza się na poczet ceny nabycia nieruchomości. Pozostałym uczestnikom przetargu wpłacone wadium zostanie zwrócone najpóźniej do dnia 22.04.2022 r. na wskazany rachunek bankowy.
8. Warunkiem udziału w przetargu jest przedłożenie Komisji Przetargowej:
 - dowodu wpłaty wadium
 - dowodu osobistego, a w przypadku reprezentowania innej osoby również pełnomocnictwa notarialnego, zawierającego górną granicę ceny.

O wysokości postąpienia decydują uczestnicy przetargu, z tym że postąpienie nie może wynosić mniej niż 1% ceny wywoławczej z zaokrągleniem w górę do pełnych dziesiątek złotych. O terminie i miejscu zawarcia umowy przeniesienia własności nowonabywca zostanie powiadomiony w ciągu 21 dni od daty rozstrzygnięcia przetargu. Cena nabycia nieruchomości pomniejszona o wpłacone wadium płatna jest na konto Starostwa Powiatowego w Golubiu-Dobrzyniu w Banku Spółdzielczym w Piotrkowie Kujawskim O/ Zbójno nr 73 9551 0002 0105 2126 2000 0004, najpóźniej do dnia, w którym będzie sporządzona umowa przenosząca własność nieruchomości w formie aktu notarialnego. Jeżeli osoba ustalona jako nabywca nieruchomości nie przystąpi bez usprawiedliwienia do zawarcia umowy w miejscu i w terminie podanych w zawiadomieniu, organizator przetargu może odstąpić od zawarcia umowy, a wpłacone wadium nie podlega zwrotowi. Nowonabywca zobowiązany będzie do pokrycia kosztów zawarcia umowy w formie aktu notarialnego.
9. Nowonabywca przejmuje nieruchomość w stanie istniejącym.
10. Zarząd Powiatu Golubsko-Dobrzyńskiego może odwołać ogłoszony przetarg jedynie z ważnych powodów, niezwłocznie podając informację o odwołaniu przetargu do publicznej wiadomości.
11. Szczegółowe informacje udzielane będą w pokoju nr S20, I piętro Starostwa Powiatowego w Golubiu-Dobrzyniu i telefonicznie pod nr tel. 56 683 53 80 wew. 151 w godzinach od 8:00 do 15:00.

12. Ogłoszenie o przetargu wywieszono na tablicy ogłoszeń Starostwa Powiatowego w Golubiu-Dobrzyniu na okres 30 dni licząc od dnia 17.03.2022 r., a ponadto wywieszono na tablicach ogłoszeń w gminach powiatu, opublikowano na stronach internetowych urzędu, Biuletynie Informacji Publicznej. Wyciąg z przetargu zamieszczono w prasie lokalnej Gazeta Pomorska i gazetce powiatowej.

Starosta Golubsko-Dobrzyński
mgr Franciszek Gutowski

Sporządziła: A. Chmielewska
Zatwierdziła: E. Piotrowska,
Opublikował w BIP: Marcin Nowak