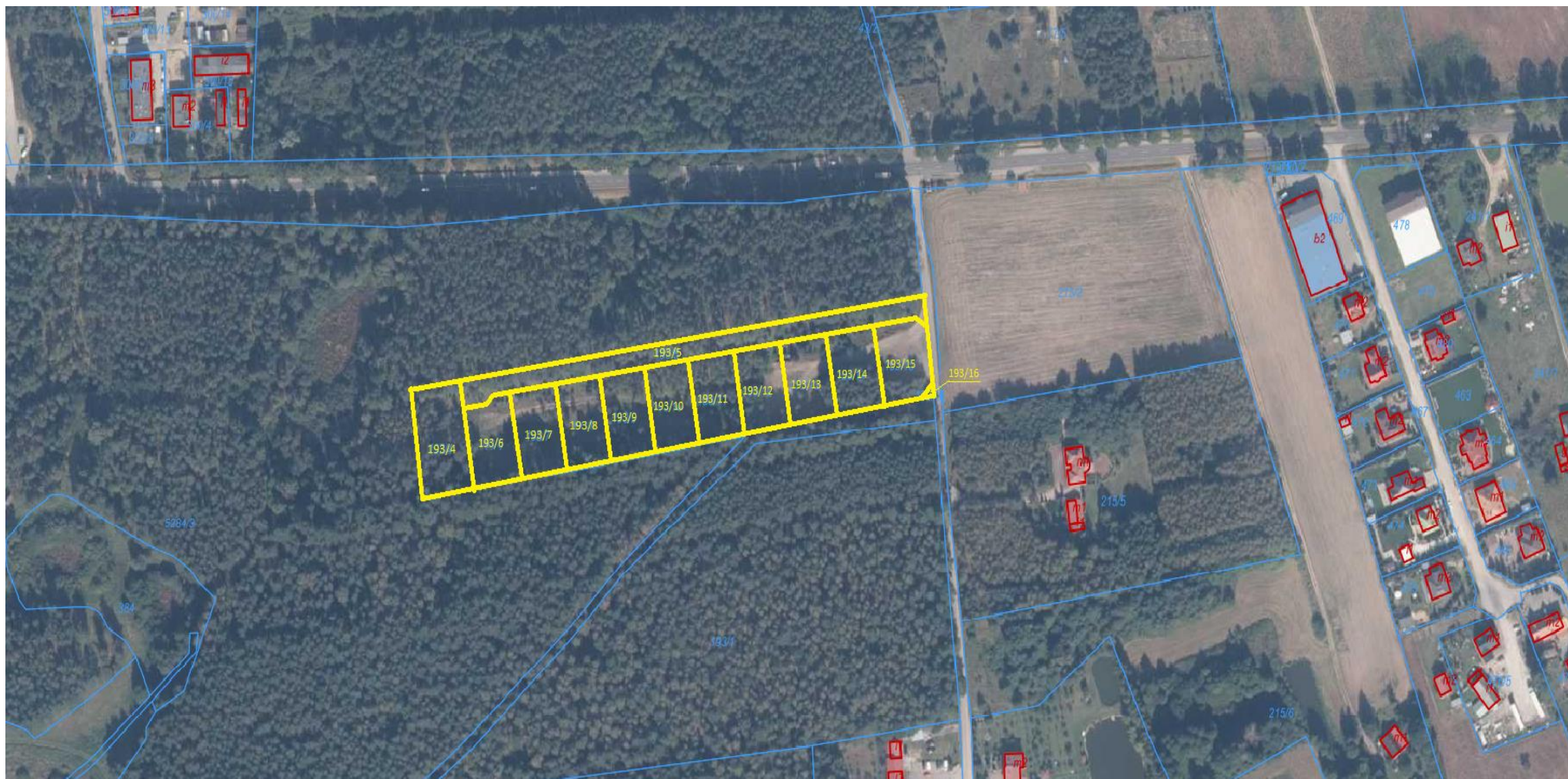


## Zarząd Powiatu Golubsko-Dobrzyńskiego

ogłasza **trzeci** przetarg ustny nieograniczony na sprzedaż nieruchomości niezabudowanych stanowiących własność Powiatu Golubsko-Dobrzyńskiego położonych w obrębie Białkowo, gm. Golub-Dobrzyń, dla których Sąd Rejonowy w Golubiu-Dobrzyniu IV Wydział Ksiąg Wieczystych prowadzi księgę wieczystą nr TO1G/00014319/8



Lp.	Oznaczenie nieruchomości według księgi wieczystej oraz katastru nieruchomości	Pow. nieruch	Opis nieruchomości	Przeznaczenie nieruchomości i sposób jej zagospodarowania	Cena wywoławcza	Wadium
1	2	3	4	5	6	7
1	<b>TO1G/00014319/8</b> Sąd Rejonowy w Golubiu-Dobrzyniu IV Wydział Ksiąg Wieczystych, działki położone w obrębie <b>Białkowo</b> , gm. Golub-Dobrzyń, oznaczone nr geod. <b>193/4</b> wraz z udziałem do 1/11 części działki oznaczonej nr geod. <b>193/5 o pow. 0,2745 ha</b>	<b>0,1624 ha</b>	Działka niezabudowana, zakrzaczona z pojedynczymi drzewami. Położona na terenie wsi w bezpośrednim sąsiedztwie obrzeży miasta Golubia-Dobrzynia w sąsiedztwie terenów leśnych i zabudowy mieszkalnej jednorodzinnej. Działka o regularnym kształcie, równinnym ukształtowaniu terenu w obszarze pomiędzy lasem, w sąsiedztwie drogi wojewódzkiej nr 534 (Golub-Dobrzyń – Rypin). Działka położona w obszarze z możliwością podłączenia do przebiegających w terenie sieci wodociągowej i elektrycznej, z projektowaną siecią kanalizacyjną. Dojazd drogą wojewódzką, drogą gminną o nawierzchni gruntowej, a następnie przez udział w działce 193/5. W bliskiej odległości Szpital Powiatowy. W ewidencji gruntów działka oznaczona jako użytek PsVI. Działka nr 193/5 stanowi drogę dojazdową nieurządzoną o nawierzchni gruntowej.	Brak planu. Dla pierwotnej działki nr 193/3 (przed podziałem) została wydana decyzja nr 1/2017 o warunkach zabudowy z dnia 17.01.2017 r. znak: TI.6730.2.2017 dla inwestycji polegającej na budowie wolnostojącego budynku mieszkalnego jednorodzinnego z poddaszem użytkowym oraz możliwością wykonania garażu w podstawowej bryle budynku i podpiwniczenia.	<b>67.801,50</b>	<b>3.391,00</b>
2	<b>TO1G/00014319/8</b> Sąd Rejonowy w Golubiu-Dobrzyniu IV Wydział Ksiąg Wieczystych, działki położone w obrębie <b>Białkowo</b> , gm. Golub-Dobrzyń, oznaczone nr geod. <b>193/6</b> wraz z udziałem do 1/11 części działki oznaczonej nr geod. <b>193/5 o pow. 0,2745 ha</b>	<b>0,1198 ha</b>	Działka niezabudowana, zakrzaczona z pojedynczymi drzewami. Położona na terenie wsi w bezpośrednim sąsiedztwie obrzeży miasta Golubia-Dobrzynia w sąsiedztwie terenów leśnych i zabudowy mieszkalnej jednorodzinnej. Działka o regularnym kształcie, równinnym ukształtowaniu terenu w obszarze pomiędzy lasem, w sąsiedztwie drogi wojewódzkiej nr 534 (Golub-Dobrzyń – Rypin). Działka położona w obszarze z możliwością podłączenia do przebiegających w terenie sieci wodociągowej i elektrycznej, z projektowaną siecią kanalizacyjną. Dojazd drogą wojewódzką, drogą gminną o nawierzchni gruntowej, a następnie przez udział w działce 193/5. W bliskiej odległości Szpital Powiatowy. W ewidencji gruntów działka oznaczona jako użytek PsVI. Działka nr 193/5 stanowi drogę dojazdową nieurządzoną o nawierzchni gruntowej.	Brak planu. Dla pierwotnej działki nr 193/3 (przed podziałem) została wydana decyzja nr 1/2017 o warunkach zabudowy z dnia 17.01.2017 r. znak: TI.6730.2.2017 dla inwestycji polegającej na budowie wolnostojącego budynku mieszkalnego jednorodzinnego z poddaszem użytkowym oraz możliwością wykonania garażu w podstawowej bryle budynku i podpiwniczenia.	<b>58.235,00</b>	<b>2.912,00</b>
3	<b>TO1G/00014319/8</b> Sąd Rejonowy w Golubiu-Dobrzyniu IV Wydział Ksiąg Wieczystych, działki położone w obrębie <b>Białkowo</b> , gm. Golub-Dobrzyń,	<b>0,1143 ha</b>	Działka niezabudowana, zakrzaczona z pojedynczymi drzewami. Położona na terenie wsi w bezpośrednim sąsiedztwie obrzeży miasta Golubia-Dobrzynia w sąsiedztwie terenów leśnych i zabudowy mieszkalnej jednorodzinnej. Działka o regularnym kształcie, równinnym ukształtowaniu terenu w obszarze pomiędzy lasem, w sąsiedztwie drogi wojewódzkiej nr 534 (Golub-Dobrzyń – Rypin). Działka położona w obszarze z możliwością podłączenia	Brak planu. Dla pierwotnej działki nr 193/3 (przed podziałem) została wydana decyzja nr 1/2017 o warunkach zabudowy z dnia 17.01.2017 r. znak: TI.6730.2.2017 dla inwestycji polegającej na budowie wolnostojącego	<b>56.050,00</b>	<b>2.803,00</b>

	oznaczone nr geod. <b>193/7</b> wraz z udziałem do 1/11 części działki oznaczonej nr geod. <b>193/5 o pow. 0,2745 ha</b>		do przebiegających w terenie sieci wodociągowej i elektrycznej, z projektowaną siecią kanalizacyjną. Dojazd drogą wojewódzką, drogą gminną o nawierzchni gruntowej, a następnie przez udział w działce 193/5. W bliskiej odległości Szpital Powiatowy. W ewidencji gruntów działka oznaczona jako użytek PsVI. Działka nr 193/5 stanowi drogę dojazdową nieurządzoną o nawierzchni gruntowej..	budynku mieszkalnego jednorodzinnego z poddaszem użytkowym oraz możliwością wykonania garażu w podstawowej bryle budynku i podpiwniczenia.		
4	<b>TOIG/00014319/8</b> Sąd Rejonowy w Golubiu-Dobrzyniu IV Wydział Ksiąg Wieczystych, działki położone w obrębie <b>Białkowo</b> , gm. Golub-Dobrzyń, oznaczone nr geod. <b>193/8</b> wraz z udziałem do 1/11 części działki oznaczonej nr geod. <b>193/5 o pow. 0,2745 ha</b>	<b>0,1137 ha</b>	Działka niezabudowana, zakrzaczona z pojedynczymi drzewami. Położona na terenie wsi w bezpośrednim sąsiedztwie obrzeży miasta Golubia-Dobrzynia w sąsiedztwie terenów leśnych i zabudowy mieszkalnej jednorodzinnej. Działka o regularnym kształcie, równinnym ukształtowaniu terenu w obszarze pomiędzy lasem, w sąsiedztwie drogi wojewódzkiej nr 534 (Golub-Dobrzyń – Rypin). Działka położona w obszarze z możliwością podłączenia do przebiegających w terenie sieci wodociągowej i elektrycznej, z projektowaną siecią kanalizacyjną. Dojazd drogą wojewódzką, drogą gminną o nawierzchni gruntowej, a następnie przez udział w działce 193/5. W bliskiej odległości Szpital Powiatowy. W ewidencji gruntów działka oznaczona jako użytek PsVI. Działka nr 193/5 stanowi drogę dojazdową nieurządzoną o nawierzchni gruntowej.	Brak planu. Dla pierwotnej działki nr 193/3 (przed podziałem) została wydana decyzja nr 1/2017 o warunkach zabudowy z dnia 17.01.2017 r. znak: TI.6730.2.2017 dla inwestycji polegającej na budowie wolnostojącego budynku mieszkalnego jednorodzinnego z poddaszem użytkowym oraz możliwością wykonania garażu w podstawowej bryle budynku i podpiwniczenia.	<b>55.765,00</b>	<b>2.789,00</b>
5	<b>TOIG/00014319/8</b> Sąd Rejonowy w Golubiu-Dobrzyniu IV Wydział Ksiąg Wieczystych, działki położone w obrębie <b>Białkowo</b> , gm. Golub-Dobrzyń, oznaczone nr geod. <b>193/9</b> wraz z udziałem do 1/11 części działki oznaczonej nr geod. <b>193/5 o pow. 0,2745 ha</b>	<b>0,1131 ha</b>	Działka niezabudowana, zakrzaczona z pojedynczymi drzewami. Położona na terenie wsi w bezpośrednim sąsiedztwie obrzeży miasta Golubia-Dobrzynia w sąsiedztwie terenów leśnych i zabudowy mieszkalnej jednorodzinnej. Działka o regularnym kształcie, równinnym ukształtowaniu terenu w obszarze pomiędzy lasem, w sąsiedztwie drogi wojewódzkiej nr 534 (Golub-Dobrzyń – Rypin). Działka położona w obszarze z możliwością podłączenia do przebiegających w terenie sieci wodociągowej i elektrycznej, z projektowaną siecią kanalizacyjną. Dojazd drogą wojewódzką, drogą gminną o nawierzchni gruntowej, a następnie przez udział w działce 193/5. W bliskiej odległości Szpital Powiatowy. W ewidencji gruntów działka oznaczona jako użytek PsVI. Działka nr 193/5 stanowi drogę dojazdową nieurządzoną o nawierzchni gruntowej.	Brak planu. Dla pierwotnej działki nr 193/3 (przed podziałem) została wydana decyzja nr 1/2017 o warunkach zabudowy z dnia 17.01.2017 r. znak: TI.6730.2.2017 dla inwestycji polegającej na budowie wolnostojącego budynku mieszkalnego jednorodzinnego z poddaszem użytkowym oraz możliwością wykonania garażu w podstawowej bryle budynku i podpiwniczenia.	<b>55.575,00</b>	<b>2.779,00</b>
6	<b>TOIG/00014319/8</b> Sąd Rejonowy w Golubiu-Dobrzyniu IV Wydział Ksiąg	<b>0,1125 ha</b>	Działka niezabudowana, zakrzaczona z pojedynczymi drzewami. Położona na terenie wsi w bezpośrednim sąsiedztwie obrzeży miasta Golubia-Dobrzynia w sąsiedztwie terenów leśnych i zabudowy mieszkalnej jednorodzinnej.	Brak planu. Dla pierwotnej działki nr 193/3 (przed podziałem) została wydana decyzja nr 1/2017 o warunkach	<b>55.290,00</b>	<b>2.765,00</b>

	<p>Wieczystych, działki położone w obrębie <b>Białkowo</b>, gm. Golub-Dobrzyń, oznaczone nr geod. <b>193/10</b> wraz z udziałem do 1/11 części działki oznaczonej nr geod. <b>193/5 o pow. 0,2745 ha</b></p>		<p>Działka o regularnym kształcie, równinnym ukształtowaniu terenu w obszarze pomiędzy lasem, w sąsiedztwie drogi wojewódzkiej nr 534 (Golub-Dobrzyń – Rypin). Działka położona w obszarze z możliwością podłączenia do przebiegających w terenie sieci wodociągowej i elektrycznej, z projektowaną siecią kanalizacyjną. Dojazd drogą wojewódzką, drogą gminną o nawierzchni gruntowej, a następnie przez udział w działce 193/5. W bliskiej odległości Szpital Powiatowy. W ewidencji gruntów działka oznaczona jako użytek PsVI. Działka nr 193/5 stanowi drogę dojazdową nieurządzoną, o nawierzchni gruntowej.</p>	<p>zabudowy z dnia 17.01.2017 r. znak: TI.6730.2.2017 dla inwestycji polegającej na budowie wolnostojącego budynku mieszkalnego jednorodzinnego z poddaszem użytkowym oraz możliwością wykonania garażu w podstawowej bryle budynku i podpiwniczenia.</p>		
7	<p><b>TOIG/00014319/8</b> Sąd Rejonowy w Golubiu-Dobrzyniu IV Wydział Ksiąg Wieczystych, działki położone w obrębie <b>Białkowo</b>, gm. Golub-Dobrzyń, oznaczone nr geod. <b>193/11</b> wraz z udziałem do 1/11 części działki oznaczonej nr geod. <b>193/5 o pow. 0,2745 ha</b></p>	<b>0,1120 ha</b>	<p>Działka niezabudowana, zakrzaczona z pojedynczymi drzewami. Położona na terenie wsi w bezpośrednim sąsiedztwie obrzeży miasta Golubia-Dobrzynia w sąsiedztwie terenów leśnych i zabudowy mieszkalnej jednorodzinnej. Działka o regularnym kształcie, równinnym ukształtowaniu terenu w obszarze pomiędzy lasem, w sąsiedztwie drogi wojewódzkiej nr 534 (Golub-Dobrzyń – Rypin). Działka położona w obszarze z możliwością podłączenia do przebiegających w terenie sieci wodociągowej i elektrycznej, z projektowaną siecią kanalizacyjną. Dojazd drogą wojewódzką, drogą gminną o nawierzchni gruntowej, a następnie przez udział w działce 193/5. W bliskiej odległości Szpital Powiatowy. W ewidencji gruntów działka oznaczona jako użytek PsVI. Działka nr 193/5 stanowi drogę dojazdową nieurządzoną o nawierzchni gruntowej.</p>	<p>Brak planu. Dla pierwotnej działki nr 193/3 (przed podziałem) została wydana decyzja nr 1/2017 o warunkach zabudowy z dnia 17.01.2017 r. znak: TI.6730.2.2017 dla inwestycji polegającej na budowie wolnostojącego budynku mieszkalnego jednorodzinnego z poddaszem użytkowym oraz możliwością wykonania garażu w podstawowej bryle budynku i podpiwniczenia.</p>	<b>55.100,00</b>	<b>2.755,00</b>
8	<p><b>TOIG/00014319/8</b> Sąd Rejonowy w Golubiu-Dobrzyniu IV Wydział Ksiąg Wieczystych, działki położone w obrębie <b>Białkowo</b>, gm. Golub-Dobrzyń, oznaczone nr geod. <b>193/12</b> wraz z udziałem do 1/11 części działki oznaczonej nr geod. <b>193/5 o pow. 0,2745 ha</b></p>	<b>0,1107 ha</b>	<p>Działka niezabudowana, zakrzaczona. Położona na terenie wsi w bezpośrednim sąsiedztwie obrzeży miasta Golubia-Dobrzynia w sąsiedztwie terenów leśnych i zabudowy mieszkalnej jednorodzinnej. Działka o regularnym kształcie, równinnym ukształtowaniu terenu w obszarze pomiędzy lasem, w sąsiedztwie drogi wojewódzkiej nr 534 (Golub-Dobrzyń – Rypin). Działka położona w obszarze z możliwością podłączenia do przebiegającej w drodze sieci wodociągowej i w terenie sieci elektrycznej, z projektowaną siecią kanalizacyjną. Dojazd drogą wojewódzką, drogą gminną o nawierzchni gruntowej, a następnie przez udział w działce 193/5. W bliskiej odległości Szpital Powiatowy. W ewidencji gruntów działka oznaczona jako użytek PsVI. Działka nr 193/5 stanowi drogę dojazdową nieurządzoną o nawierzchni gruntowej.</p>	<p>Brak planu. Dla pierwotnej działki nr 193/3 (przed podziałem) została wydana decyzja nr 1/2017 o warunkach zabudowy z dnia 17.01.2017 r. znak: TI.6730.2.2017 dla inwestycji polegającej na budowie wolnostojącego budynku mieszkalnego jednorodzinnego z poddaszem użytkowym oraz możliwością wykonania garażu w podstawowej bryle budynku i podpiwniczenia.</p>	<b>56.335,00</b>	<b>2.817,00</b>

9	<p><b>TOIG/00014319/8</b> Sąd Rejonowy w Golubiu-Dobrzyniu IV Wydział Ksiąg Wieczystych, działki położone w obrębie <b>Białkowo</b>, gm. Golub-Dobrzyń, oznaczone nr geod. <b>193/13</b> wraz z udziałem do 1/11 części działki oznaczonej nr geod. <b>193/5 o pow. 0,2745 ha</b></p>	<b>0,1101 ha</b>	<p>Działka niezabudowana, zakrzaczona. Położona na terenie wsi w bezpośrednim sąsiedztwie obrzeży miasta Golubia-Dobrzynia w sąsiedztwie terenów leśnych i zabudowy mieszkalnej jednorodzinnej. Działka o regularnym kształcie, równinnym ukształtowaniu terenu w obszarze pomiędzy lasem, w sąsiedztwie drogi wojewódzkiej nr 534 (Golub-Dobrzyń – Rypin). Działka położona w obszarze z możliwością podłączenia do przebiegającej w drodze sieci wodociągowej i w terenie sieci elektrycznej, z projektowaną siecią kanalizacyjną. Dojazd drogą wojewódzką, drogą gminną o nawierzchni gruntowej, a następnie przez udział w działce 193/5. W bliskiej odległości Szpital Powiatowy. W ewidencji gruntów działka oznaczona jako użytek PsVI. Działka nr 193/5 stanowi drogę dojazdową nieurządzoną o nawierzchni gruntowej.</p>	<p>Brak planu. Dla pierwotnej działki nr 193/3 (przed podziałem) została wydana decyzja nr 1/2017 o warunkach zabudowy z dnia 17.01.2017 r. znak: TI.6730.2.2017 dla inwestycji polegającej na budowie wolnostojącego budynku mieszkalnego jednorodzinnego z poddaszem użytkowym oraz możliwością wykonania garażu w podstawowej bryle budynku i podpiwniczenia.</p>	<b>56.145,00</b>	<b>2.808,00</b>
10	<p><b>TOIG/00014319/8</b> Sąd Rejonowy w Golubiu-Dobrzyniu IV Wydział Ksiąg Wieczystych, działki położone w obrębie <b>Białkowo</b>, gm. Golub-Dobrzyń, oznaczone nr geod. <b>193/14</b> wraz z udziałem do 1/11 części działki oznaczonej nr geod. <b>193/5 o pow. 0,2745 ha</b></p>	<b>0,1098 ha</b>	<p>Działka niezabudowana, zakrzaczona. Położona na terenie wsi w bezpośrednim sąsiedztwie obrzeży miasta Golubia-Dobrzynia w sąsiedztwie terenów leśnych i zabudowy mieszkalnej jednorodzinnej. Działka o regularnym kształcie, równinnym ukształtowaniu terenu w obszarze pomiędzy lasem, w sąsiedztwie drogi wojewódzkiej nr 534 (Golub-Dobrzyń – Rypin). Działka położona w obszarze z możliwością podłączenia do przebiegającej w drodze sieci wodociągowej i w terenie sieci elektrycznej, z projektowaną siecią kanalizacyjną. Dojazd drogą wojewódzką, drogą gminną o nawierzchni gruntowej, a następnie przez udział w działce 193/5. W bliskiej odległości Szpital Powiatowy. W ewidencji gruntów działka oznaczona jako użytek PsVI. Działka nr 193/5 stanowi drogę dojazdową nieurządzoną o nawierzchni gruntowej.</p>	<p>Brak planu. Dla pierwotnej działki nr 193/3 (przed podziałem) została wydana decyzja nr 1/2017 o warunkach zabudowy z dnia 17.01.2017 r. znak: TI.6730.2.2017 dla inwestycji polegającej na budowie wolnostojącego budynku mieszkalnego jednorodzinnego z poddaszem użytkowym oraz możliwością wykonania garażu w podstawowej bryle budynku i podpiwniczenia.</p>	<b>55.955,00</b>	<b>2.798,00</b>
11	<p><b>TOIG/00014319/8</b> Sąd Rejonowy w Golubiu-Dobrzyniu IV Wydział Ksiąg Wieczystych, działki położone w obrębie <b>Białkowo</b>, gm. Golub-Dobrzyń, oznaczone nr geod. <b>193/15 o pow. 0,1176ha</b> oraz nr geod. <b>193/16 o</b></p>	<b>0,1189 ha</b>	<p>Działka (193/15 i 193/16) niezabudowana, zakrzaczona. Położona na terenie wsi w bezpośrednim sąsiedztwie obrzeży miasta Golubia-Dobrzynia w sąsiedztwie terenów leśnych i zabudowy mieszkalnej jednorodzinnej. Działka o regularnym kształcie, równinnym ukształtowaniu terenu w obszarze pomiędzy lasem, w sąsiedztwie drogi wojewódzkiej nr 534 (Golub-Dobrzyń – Rypin). Działka położona w obszarze z możliwością podłączenia do przebiegającej w drodze sieci wodociągowej i w terenie sieci elektrycznej, z projektowaną siecią kanalizacyjną. Dojazd drogą wojewódzką, drogą gminną o nawierzchni gruntowej, a następnie przez udział w działce</p>	<p>Brak planu. Dla pierwotnej działki nr 193/3 (przed podziałem) została wydana decyzja nr 1/2017 o warunkach zabudowy z dnia 17.01.2017 r. znak: TI.6730.2.2017 dla inwestycji polegającej na budowie wolnostojącego budynku mieszkalnego jednorodzinnego z poddaszem użytkowym oraz możliwością</p>	<b>59.755,00</b>	<b>2.988,00</b>

<p><b>pow. 0,0013ha</b> wraz z udziałem do 1/11 części działki oznaczonej nr geod. <b>193/5 o pow. 0,2745 ha</b></p>	<p>193/5. W bliskiej odległości Szpital Powiatowy. W ewidencji gruntów działka oznaczona jako użytek PsVI. Działka nr 193/5 stanowi drogę dojazdową nieurządzoną o nawierzchni gruntowej.</p>	<p>wykonania garażu w podstawowej bryle budynku i podpiwniczenia.</p>		
--	---	---	--	--

1. **Do ceny sprzedaży należy doliczyć podatek VAT.**
2. Służebności i obciążenia – brak
3. Pierwszy przetarg odbył się dnia: 7 września 2021 r.
4. Drugi przetarg odbył się dnia: 18 listopada 2021 r.
5. Przetarg odbędzie się dnia **20 stycznia 2022 r. o godzinie 10-tej w pokoju nr S5** – (Biuro Rady Powiatu) parter Starostwa Powiatowego w Golubiu-Dobrzyniu przy ulicy Plac Tysiąclecia 25.
6. Warunkiem przystąpienia do przetargu jest wpłacenie wadium na konto Starostwa Powiatowego w Golubiu-Dobrzyniu w Banku Spółdzielczym w Piotrkowie Kujawskim O/Zbójno nr 67 9551 0002 0105 2126 2000 0015, najpóźniej do dnia **14.01.2022 r.** (liczy się data wpływu środków na konto Starostwa). W tytule należy wpisać numer działki, na którą wpłacane jest wadium. Wadium wpłacone przez uczestnika, który przetarg wygrał, zalicza się na poczet ceny nabycia nieruchomości. Pozostałym uczestnikom przetargu wpłacone wadium zostanie zwrócone najpóźniej do dnia 21.01.2022 r. na wskazany rachunek bankowy.
7. Warunkiem udziału w przetargu jest przedłożenie Komisji Przetargowej:
  - dowodu wpłaty wadium
  - dowodu osobistego, a w przypadku reprezentowania innej osoby również pełnomocnictwa notarialnego, zawierającego górną granicę ceny.
 O wysokości postąpienia decydują uczestnicy przetargu, z tym że postąpienie nie może wynosić mniej niż 1% ceny wywoławczej z zaokrągleniem w górę do pełnych dziesiątek złotych. O terminie i miejscu zawarcia umowy przeniesienia własności nowonabywca zostanie powiadomiony w ciągu 21 dni od daty rozstrzygnięcia przetargu. Cena nabycia nieruchomości pomniejszona o wpłacone wadium płatna jest na konto Starostwa Powiatowego w Golubiu-Dobrzyniu w Banku Spółdzielczym w Piotrkowie Kujawskim O/ Zbójno nr 73 9551 0002 0105 2126 2000 0004, najpóźniej do dnia, w którym będzie sporządzona umowa przenosząca własność nieruchomości w formie aktu notarialnego. Jeżeli osoba ustalona jako nabywca nieruchomości nie przystąpi bez usprawiedliwienia do zawarcia umowy w miejscu i w terminie podanych w zawiadomieniu, organizator przetargu może odstąpić od zawarcia umowy, a wpłacone wadium nie podlega zwrotowi. Nowonabywca zobowiązany będzie do pokrycia kosztów zawarcia umowy w formie aktu notarialnego.
8. Nowonabywca przejmuje nieruchomość w stanie istniejącym.
9. Zarząd Powiatu Golubsko-Dobrzyńskiego może odwołać ogłoszony przetarg jedynie z ważnych powodów, niezwłocznie podając informację o odwołaniu przetargu do publicznej wiadomości.
10. Szczegółowe informacje udzielane będą w pokoju nr S20, I piętro Starostwa Powiatowego w Golubiu-Dobrzyniu i telefonicznie pod nr tel. 56 683 53 80 wew. 151 w godzinach od 8:00 do 15:00.
11. Ogłoszenie o przetargu wywieszono na tablicy ogłoszeń Starostwa Powiatowego w Golubiu-Dobrzyniu na okres 30 dni licząc od dnia 20.12.2021 r., a ponadto wywieszono na tablicach ogłoszeń w gminach powiatu, opublikowano na stronach internetowych urzędu, Biuletynie Informacji Publicznej i gazetce powiatowej. Wyciąg z przetargu zamieszczono w prasie lokalnej Gazeta Pomorska.

Sporządziła: A. Chmielewska

**Starosta Golubsko-Dobrzyński**  
**mgr Franciszek Gutowski**

Zatwierdziła: E. Piotrowska, Opublikował w BIP: Marcin Nowak

